

PIKAOHJE LAPSILLE

Lataus ja asetukset

(katetri)

Huomio: Lue käyttöohjeet kokonaan. Tyhjä virtsarakkosi ennen huuhtelua. Noudata terveydenhuollon ammattilaisen antamia ohjeita.

Ennen Navina Smart -järjestelmällä huuhtelemista käyttäjän on saatava perehdytys suolihuuhteluun erikoistuneelta ja Navina-suolihuuhtelujärjestelmän tunnevalta terveydenhuollon ammattilaiselta.

Käyttötarkoitus

Navina Smart on tarkoitettu suolihuuhteluun johtamalla kehon lämpöistä vettä paksusuolen alaosaan rektaalikatetrin avulla.

Indikaatiot/käyttöaiheet

Navina Smart on tarkoitettu auttamaan ulosteinkontinenssista, kroonisesta ummetuksesta ja/tai aikaa vievistä suolen toimittamisista kärsiviä aikuisia ja yli 3-vuotiaita lapsia. Johtamalla vettä paksusuolen alaosaan, suolen peristalttiset liikkeet voidaan käynnistää, jolloin paksusuolen alaosaan ja peräsuolen sisältö tyhjenee.

Kontraindikaatiot/vasta-aiheet

ÄLÄ käytä Navina-suolihuuhtelujärjestelmää, jos sinulla on jokin seuraavista:

- peräaukon tai peräsuolen ahtauma
- aktiivinen tulehduksellinen suolistotauti
- akuutti divertikuliitti
- paksu- ja peräsuolen syöpä
- iskeeminen koliitti
- aiempi peräaukon tai peräsuolen leikkaus alle 3 kuukautta sitten
- aiempi tähytyksessä tehty polyypin poistoleikkaus alle 4 viikkoa sitten.

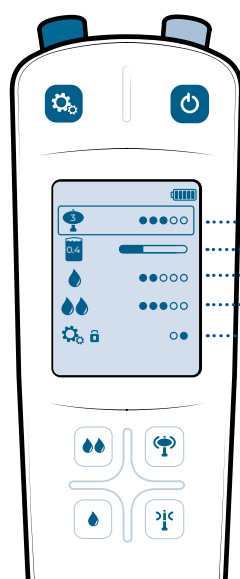
Koska luettelo ei välttämättä ole tyhjentävä, terveydenhuollon ammattilaiset ottavat aina huomioon myös yksilölliset tekijät.

Varoitus!

Hakeudu lääkärin hoitoon heti, jos koet vaikeaa tai jatkuvaa vatsakipua, selkääkipua tai peräsuolen verenvuotoa suolihuuhtelun aikana tai sen jälkeen. Suolen puhkeaminen on hyvin harvinainen (yksi 500 000:sta huuhtelusta, eli 0,0002 %) mutta erittäin vakava suolihuuhteluun liittyvä komplikaatio. Se on lääketieteellinen hätätilanne ja edellyttää välitöntä lääkärin hoitoa. Suolen puhkeamisen oireisiin kuuluu vaikea tai jatkuva vatsa- tai selkääkipu tai huomattavaa peräsuolen verenvuotoa (ei vain verijälkiä rektaalikatetrissa, mikä on hyvin yleistä, eikä siitä tarvitse huolestua).

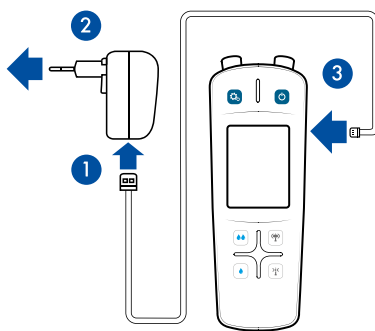
Asetukset

- Käynnistä Navina Smart -ohjauksyksikkö.
- Lisää asetukset ja poistu asetuksista.
- / Valitse virtausnopeus (ylös/alas).
- / Valitse ballongin koko (+/-).



- 1 Valitse ballongin enimmäiskoko. Pientä katetriä varten saa käyttää vain asetuksia 1-3.
- 2 Valitse johdettavan veden enimmäistilavuus.
- 3 Valitse virtausnopeus painikkeelle:
- 4 Valitse virtausnopeus painikkeelle:
- 5 Valitse halutessasi PIN-koodi.

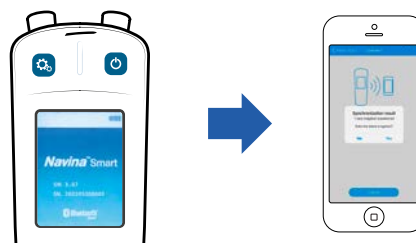
Lataaminen



1. Liitä kaapeli verkkolaitteeseen.
2. Kytke virtasovitin pistokkeeseen.
3. Liitä kaapeli Navina Smart-ohjauksyksikköön.

Huomaa: Lataa Navina Smart-ohjauksyksikkö täyteen ennen ensimmäistä käyttöä. Virtasovitinta ei saa käyttää kylpyhuoneessa tai vedessä.

Tietojen siirtäminen



1. Käynnistä Navina Smart-ohjauksyksikkö ja pysy aloitussivulla.
2. Avaa Navina Smart-sovellus.
3. Ensimmäisellä kerralla sinun on vahvistettava ohjauksyksikkö, jotta voit yhdistää sen sovelluksen kanssa.
4. Valitse sovelluksen päävalikossa Synchronize (synkronoi) tietojen siirtämiseksi.
5. Navina Smart-ohjauksyksikkö sammuu automaattisesti, kun tiedot on siirretty.
6. Arvioi sovellukseen ladatut uudet huuhtelut.

PIKAOHJE LAPSILLE

Valmistelu ja käyttö

(katetri)

Huomaa: Varmista, että ohjausyksikkö on ladattu ja parametrit on asetettu ennen kuin aloitat tällä sivulla esitettyjä valmisteluja.

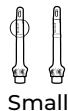
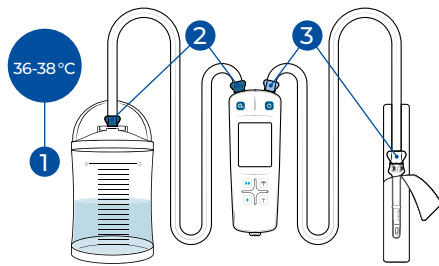
1. Valmistelu

1. Täytä säiliö vedellä terveydenhuollon ammattilaisen ohjeistaman määrän mukaan + max 200 ml ylimääräistä vettä katetrin pinnan aktivointiin (pinta muuttuu liukkaaksi) ja sulje kansi.

2. Liitä vesisäiliöletku vesisäiliön ja ohjausyksikön (tummansininen) välille.


3. Liitä katetritietku ohjausyksikön ja katetrin välille (harmaa/valkoinen).





Huomaa: Seuraa värikoodeja ja symboleja. Käytä vain kädenlämpöistä, puhdasta vettä.







Small

2. Aktivointi

1. Käynnistä Navina Smart -ohjausyksikkö painamalla painiketta .

2. Siirry aktivointivaiheeseen painamalla mitä tahansa painiketta    .

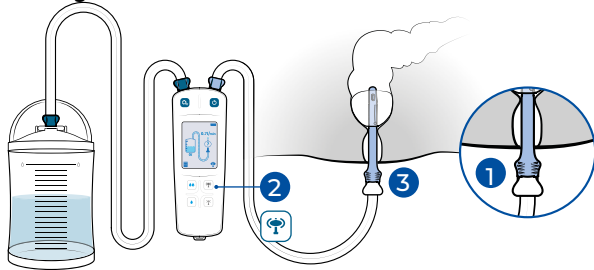
3. Paina ja pidä  /  tumpatakseesi vettä, kunnes katetri peittyi veteen (katetri saa näin liukkaan pinnan) ja kuvake  ilmestyy näytölle.

4. Paina painiketta , kun olet valmis asettamaan katetrin ja jatkamaan vedenjohtamista.

Huomaa: Älä käytä mitään lisäliukasteita.



3. Veden johtaminen




Etsi aluksi lapsen kannalta paras mahdollinen asento, jonka löytää vain kokeilemalla. Esim. eteenpäin taivutus polvet koukussa, istuminen wc-istuimella tai kyyristyminen.

1. Aseta katetri terveydenhuoltoammattilaisen ohjeistuksen mukaisesti.

2. Paina ja pidä  katetrin ballongin täyttämiseksi, kunnes haluttu ballongin koko on saavutettu.

Huomaa: Tarkkaile lapsen kasvoja veden johtamisen aikana ahdistuneisuuden tai epämukavuuden merkkien varalta. Lopeta tai keskeytä toimenpide, jos se tuntuu lapsesta epämukavalta. Jos on tarpeen säätää katetrin asentoa, tyhjennä ballonki ensin kokonaan.

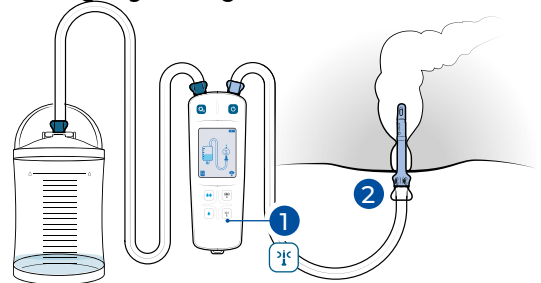
3. Vedä katetria varovasti hieman alaspäin peräsuolen sulkemiseksi.

4. Johda vettä painamalla painiketta  / .

Huomaa: Älä koskaan aseta katetria väkisin. Jos tunnet vastusta, poista katetri ja katso käyttöohjeiden vianmääritysosio. Jos vastus jatkuu, lopeta huuhtelun käyttö ja pyydä apua terveydenhuollon ammattilaiselta.

Älä sammuta ohjausyksikköä.

4. Tyhjennys

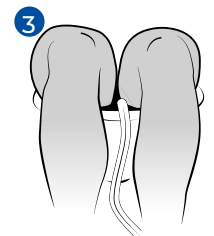


1. Paina ja pidä  tyhjentääksesi ballon- gin kokonaan..

2. Poista katetri varovasti.

3. Anna suolen tyhjäntyä. Jos suoli ei ala tyhjäntyä itsestään, rentoudu 10-15 minuuttia ja yritä sitten nojata eteenpäin, yskäise tai hiero vatsaa tai liikuta ylävartaloa, jotta tyhjeneminen alkaisi.

Älä sammuta ohjausyksikköä.



5. Purkaminen

1. Avaa vesisäiliön kansi.

2. Irrota letkut ohjausyksiköstä.

3. Poista vesi letkuista nostamalla irrotetut päät ylös.

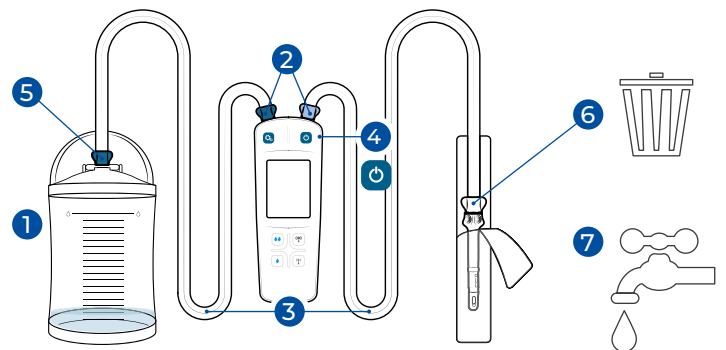
4. Sammuta Navina Smart -ohjausyksikkö ja tyhjennä vesi ohjausyksiköstä.

5. Irrota letku vesisäiliöstä ja poista vesi.

6. Irrota kertakäyttöinen katetri ja hävitä kotitalousjätteen mukana. Katetria ei saa käyttää uudelleen eikä sitä saa huuhdella alas wc-pöntöstä.

7. Tarvittaessa puhdista ja kuivaa letkusto, vesisäiliö ja ohjausyksikkö laimealla saippuavedellä ja liinalla. Ohjausyksikön saa vain pyyhkiä puhtaaksi.

Huomaa: Merkitse jokainen huuhtelu käyttökaleenteriin (katso käyttöohjeet) voidaksesi seurata, milloin vesisäiliö ja letkusto tulee vaihtaa uuteen.



Tietojen siirtäminen

katso ohjeet kääntöpuolelta

CE
2797

Rx Only

Manufacturer

Wellspect HealthCare, Aminogatan 1, P.O. Box 14, SE-431 21 Mölndal, Sweden. Phone: +46 31 376 40 00.