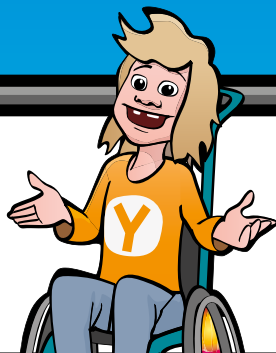


PIKAOHJE LAPSILLE

(katetri)



Huomio: Lue käyttöohjeet kokonaan. Tyhjännä rakkosi ennen huuhtelua. Noudata terveydenhuollon ammattilaisen antamia ohjeita.

Ennen Navina Classic -järjestelmällä huuhtelemista käyttäjän on saatava perehdytys suolihuuhteluun erikoistuneelta ja Navina Systems -järjestelmän tuntevalta terveydenhuollon ammattilaiselta.

Indikaatiot/Käyttöaiheet

Navina™ Systems -järjestelmät on kehitetty auttamaan uloste-inkontinenssista, kroonisesta ummetuksesta ja/tai aikaa vievistä suolen toimittamisista kärsiviä aikuisia ja yli 3-vuotiaita lapsia. Käsien heikentynyt motorinen toiminta ei ole este laitteen käytölle. Aikuisen tulee olla lapsen mukana toimenpiteessä, kunnes lapsi kykenee selviytymään siitä itsenäisesti.

Kontraindikaatiot/Vasta-aiheet

ÄLÄ KÄYTÄ Navina™ Classic -järjestelmää, jos sinulla on jokin seuraavista:

- peräaukon tai peräsuolen ahtauma
- aktiivinen tulehduksellinen suolistotauti
- akuutti divertikuliitti
- paksu- ja peräsuolen syöpä
- iskeeminen koliitti
- aiempi peräaukon tai peräsuolen leikkaus alle 3 kuukautta sitten
- aiempi täyhystyksessä tehty polyypin poistoleikkaus alle 4 viikkoa sitten.

Koska vasta-aiheiden luettelo ei ole tyhjentävä, terveydenhuollon ammattilaiset ottavat aina huomioon myös yksilölliset tekijät.

Varoitus!

Hakeudu lääkärin hoitoon heti, jos koet vaikeaa tai jatkuvaa vatsakipua, selkäkipua tai peräsuolen verenvuotoa suolihuuhtelun aikana tai sen jälkeen. Suolen puhkeaminen on hyvin harvinaisen (yksi 500 000:sta huuhtelusta, eli 0,0002 %) mutta erittäin vakava suolihuuhteluun liittyvä komplikaatio.

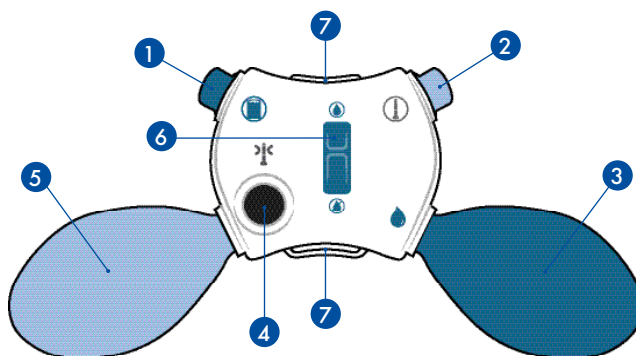
Se on lääketieteellinen hätätilanne ja edellyttää välitöntä lääkärin hoitoa. Suolen puhkeamisen oireisiin kuuluu vaikea tai jatkuva vatsa- tai selkäkipu tai huomattavaa peräsuolen verenvuotoa (ei vain verijälkiä rektaalikatetrissa, mikä on hyvin yleistä, eikä siitä tarvitse huolestua).

Varotoimet

Tätä tuotetta ei suositella:

- alle 3-vuotiaille lapsille
- raskaana oleville naisille

Navina Classic -ohjausyksikkö



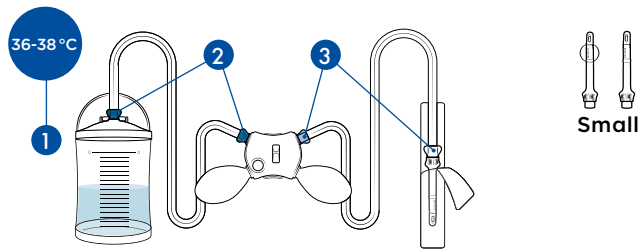
Esittely

1. Vesisäiliön yhdistäjä
2. Rektaalikatetrin yhdistäjä
3. Tummansininen pumppu, jolla johdetaan vettä
4. Musta painike, jolla tyhjenetään katetrin ballonki
5. Harmaa pumppu, jolla katetrin ballonki täytetään ilmalla
6. Kytkin, jolla avataan/suljetaan vesivirta
7. Silmukat kiinnittimen hihnan tai kaulanauhan kiinnittämiseen tarvittaessa

PIKAOHJE LAPSILLE

Valmistelu & Käyttö

(katetri)

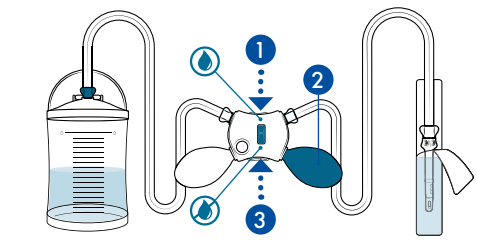


1. Valmistelu

1. Täytä säiliö vedellä terveydenhuollon ammattilaisen ohjeistaman määrän mukaan + max 200 ml ylimääräistä vettä katetrin pinnan aktivointiin (pinta muuttuu liukkaaksi).
2. Liitä vesisäiliöletku vesisäiliön ja ohjauksyksikön välille (tummansininen).
3. Liitä katetriletku ohjauksyksikön ja katetrin välille (harmaa/valkoinen).

Huomaa: Seuraa värikoodoja ja symboleja. Käytä vain kädenlämpöistä, puhdasta vettä.

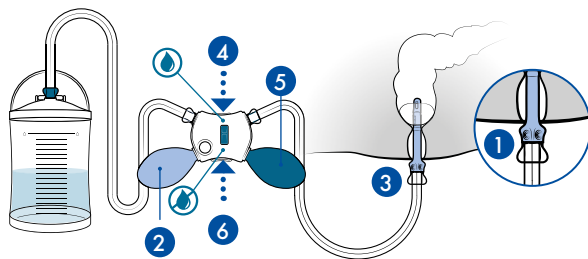
Varmista, että kannen turvaventtiili ei ole tukossa suolihuuhtelutoimenpiteen aikana.



2. Aktivointi

1. Varmista, että vesivirta on auki.
2. Täytä katetripussi pumpplaamalla vettä tummansinisellä pumpulla kunnes vettä on noin 3/4 katetrin pituudelta. Katetri saa näin liukkaan pinnan.
3. Sulje vesivirta.

Huomaa: Älä käytä mitään lisäliukasteita.

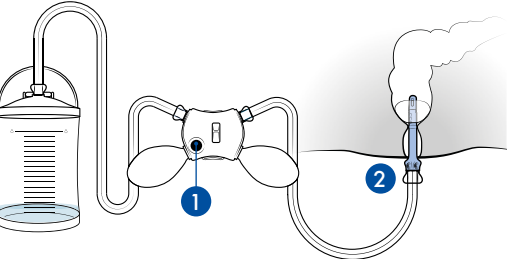


3. Veden johtaminen

Etsi aluksi lapsen kannalta paras mahdollinen asento, jonka löytää vain kokeilemalla.

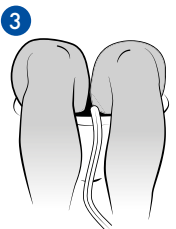
1. Vie rektaalikatetri varovaisesti sisään katetrin kädensijaan asti.
 2. Täytä ballonki ilmalla harmaan pumpun avulla:
 - Älä koskaan käytä yli viittä pumpppausta, kun käytät regular-katetria.
 - Älä koskaan käytä yli kahta pumpppausta, kun käytät small-katetria.
- Huomaa:** Tarkkaile lapsen kasvoja ilmalla täyttämisen ja huuhtelun aikana ahdistuneisuuden tai epämuokavuuden merkkien varalta. Lopeta tai keskeytä toimenpide, jos se tuntuu lapsesta epämuokavalta. Jos sinun on säädettävä katetrin asentoa, tyhjennä ballonki ensin kokonaan.
3. Sulje peräsuoli vetämällä katetria varovaisesti alaspäin.
 4. Avaa vesivirta.
 5. Johda vettä terveydenhuollon ammattilaisen sinulle neuvoma määrä, käyttäen tummansinistä pumpua. Voit milloin tahansa lopettaa veden johtamisen tai pitää siitä taukoa vapauttamalla pumpun ja sulkemalla vesivirran.
 6. Sulje vesivirta.

Huomaa: Älä milloinkaan vie katetria peräsuoleen voimaa käyttäen. Jos tunnet vastusta, poista katetri, ja seuraa annettuja käyttöohjeita. Jos vastus jatkuu, lopeta huuhtelu ja kysy neuvoa terveydenhuollon ammattilaiselta.



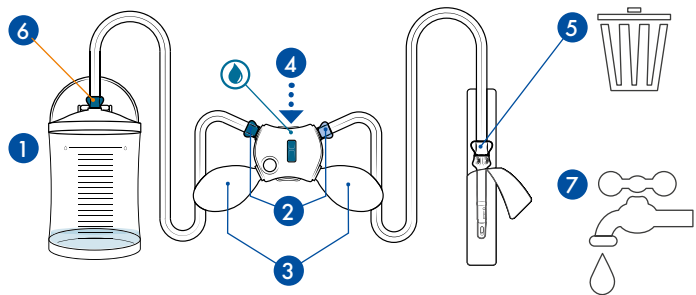
4. Tyhjennys

1. Tyhjennä ballonki painamalla mustaa painiketta pitkään.
2. Poista katetri varovaisesti.
3. Anna suolen tyhjentyä. Jos suoli ei ala tyhjentyä itsestään, rentoudu 10-15 minuuttia ja yritä sitten nojata eteenpäin, hiero vatsaa tai liikuta ylävartaloa, jotta tyhjenemisprosessi alkaisi.



5. Purkaminen

1. Avaa vesisäiliön kansi.
2. Poista letkut ohjauksyksiköstä.
3. Poista vesi letkuista.
4. Avaa vesivirta ja tyhjennä vesi ohjauksyksiköstä.
5. Irrota kertakäyttöinen katetri ja hävitä kotitalousjätteen mukana. Katetria ei saa käyttää uudelleen eikä sitä saa huuhdella alas wc-pöntöstä.
6. Irrota letku vesisäiliöstä ja poista vesi.
7. Tarvittaessa puhdista ja kuivaa letkusto, vesisäiliö ja ohjauksyksikkö laimealla saippuavedellä ja liinalla.
8. **Huomaa:** Merkitse jokainen huuhtelu käyttökalenteriin (katso käyttöohjeet) voidaksesi seurata, milloin vesisäiliö ja letkusto tulee vaihtaa uuteen.



Wellspect HealthCare, Piispanilta 9 A, PL 96, 02230 Espoo. Puh: 09 867 6160. www.wellspect.fi

CE 0086



Manufacturer

Wellspect HealthCare, Aminogatan 1, P.O. Box 14, SE-431 21 Mölndal, Sweden. Phone: +46 31 376 40 00.