

PIKAOHJE AIKUISILLE

Lataus ja asetukset

(katetri)

Huomio: Lue käyttöohjeet kokonaan. Tyhjennä rakkosi ennen huuhtelua. Noudata terveydenhuollon ammattilaisen antamia ohjeita.

Ennen Navina Smart -järjestelmällä huuhtelemista käyttäjän on saatava perehdytys suoliuhuteluun erikoistuneelta ja Navina Systems -järjestelmän tuntevalta terveydenhuollon ammattilaiselta.

Indikaatiot/Käyttöaiheet

Navina™ Systems -järjestelmät on kehitetty auttamaan uloste-inkontinenssista, kroonisesta ummetuksesta ja/tai aikaa vievistä suolen toimittamisista kärsiviä aikuisia ja yli 3-vuotiaita lapsia. Käsien heikentynyt motorinen toiminta ei ole este laitteen käytölle. Aikuisen tulee olla lapsen mukana toimenpiteessä, kunnes lapsi kykenee selviytymään siitä itsenäisesti.

Kontraindikaatiot/Vasta-aiheet

ÄLÄ KÄYTÄ Navina™ Classic -järjestelmää, jos sinulla on jokin seuraavista:

- peräaukon tai peräsuolen ahtauma
- aktiivinen tulehduksellinen suolistotauti
- akuutti divertikuliitti
- paksu- ja peräsuolen syöpä
- iskeeminen koliitti
- aiempi peräaukon tai peräsuolen leikkaus alle 3 kuukautta sitten
- aiempi tähytyksessä tehty polyypin poistoleikkaus alle 4 viikkoa sitten.

Koska luettelo ei ole tyhjentävä, terveydenhuollon ammattilaiset ottavat aina huomioon myös yksilölliset tekijät.

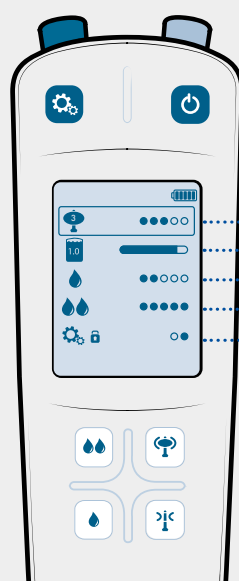
Varoitus!

Hakeudu lääkärin hoitoon heti, jos koet vaikeaa tai jatkuvaa vatsakipua, selkäkipua tai peräsuolen verenvuotoa suoliuhuteluun aikana tai sen jälkeen. Suolen puhkeaminen on hyvin harvinainen (yksi 500 000:sta huuhtelusta, eli 0,0002 %) mutta erittäin vakava suoliuhuteluun liittyvä komplikaatio. Se on lääketieteellinen hätätilanne ja edellyttää välitöntä lääkärin hoitoa. Suolen puhkeamisen oireisiin kuuluu vaikeaa tai jatkuvaa vatsa- tai selkäkipua tai huomattavaa peräsuolen verenvuotoa (ei vain verijälkiä rektaalikatetrissa, mikä on hyvin yleistä, eikä siitä tarvitse huolestua).

Varotoimet:

- Tätä tuotetta EI suositella:
- alle 3-vuotiaille lapsille
 - raskaana oleville naisille

Asetukset



🔘 Käynnistä Navina Smart -ohjauksyksikkö. On/off-painike osoittaa myös akun varauksen.

⚙️ Lisää asetukset.

🚰 / 🚰 Valitse virtausnopeus (ylös/alas).

🎈 / 🎈 Valitse ballongin koko (+/-).

1 Valitse ballongin enimmäiskoko.

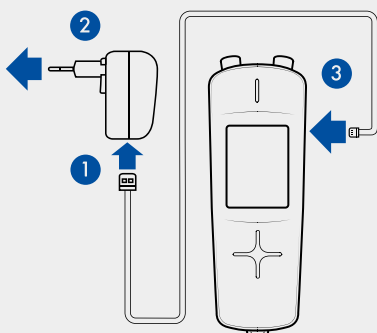
2 Valitse johdettavan veden enimmäistilavuus.

3 Valitse virtausnopeus painikkeella: 🚰

4 Valitse virtausnopeus painikkeella: 🚰

5 Valitse halutessasi PIN-koodi.

Lataaminen



1. Liitä kaapeli verkkolaitteeseen.
2. Kytke virtasovitin pistorasiaan.
3. Liitä kaapeli Navina Smart -ohjauksyksikköön

Huomaa: Lataa Navina Smart -ohjauksyksikkö täyteen ennen ensimmäistä käyttöä. Virtalähdettä ei saa käyttää kylpyhuoneessa tai vedessä.

Tietojen siirtäminen



1. Käynnistä Navina Smart -ohjauksyksikkö ja pysy aloitussivulla.
2. Avaa Navina Smart -sovellus.
3. Ensimmäisellä kerralla sinun on vahvistettava ohjauksyksikkö, jotta voit yhdistää sen sovelluksen kanssa.
4. Valitse sovelluksen päävalikossa Synchronize (Synkronoi).
5. Katkaise virta Navina Smart -ohjauksyksiköstä.
6. Arvioi sovellukseen ladatut uudet huuhtelut.

Navina™ Smart

PIKAOHJE AIKUISILLE

Valmistelu ja käyttö

(katetri)

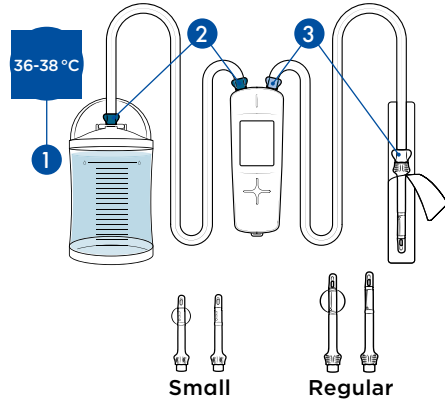
Huomaa: Varmista, että ohjausyksikkö on ladattu ja parametrit on asetettu ennen kuin aloitat tällä sivulla esitettyjä valmisteluja.

1. Valmistelu

1. Täytä säiliö vedellä säiliössä olevaan O-merkkiin asti ja sulje kansi.
2. Liisä vesisäiliöletku vesisäiliön ja ohjausyksikön (tummansininen) välille.
3. Liitä katetritietku ohjausyksikön ja katetrin välille (harmaa/valkoinen).

Huomaa: Seuraa värikoodeja ja symboleja. Käytä vain kädenlämpöistä, puhdasta vettä.

Varmista, että kannen turvaventtiili ei ole tukossa suolihuuhtelutoimenpiteen aikana.



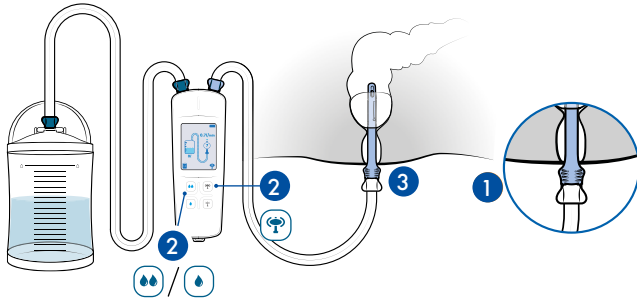
2. Aktivointi

1. Käynnistä Navina Smart -ohjausyksikkö painamalla painiketta .
2. Paina vapaavalintaisesti jotakin painiketta siirtyäksesi aktivoitinvaiheeseen.
3. Paina ja pidä / pumpataksesi vettä, kunnes katetritietku peittyy veteen. Katetri saa näin liukkaan pinnan.
4. Paina painiketta , kun olet valmis viemään katetrin sisään ja jatkamaan vedenjohtamistaan.

Huomaa: Älä käytä mitään lisäliukasteita.

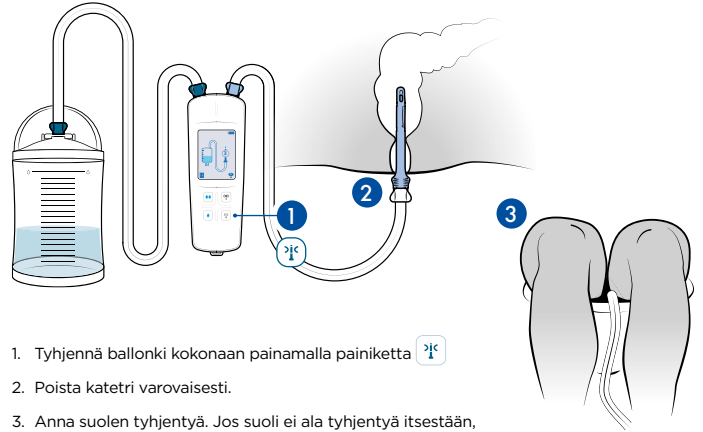


3. Veden johtaminen



1. Vie rektaalikatetri sisään kädensijaan asti.
2. Täytä katetrin ballonki ilmalla, kunnes haluttu ballonkikoko saavutetaan painamalla painiketta .
- Huomaa:** Jos sinun on säädettävä katetrin asentoa, tyhjennä ballonki ensin kokonaan.
3. Sulje peräsuolesi vetämällä katetria varovaisesti alaspäin.
4. Johda vettä painamalla painiketta / .

4. Tyhjennys



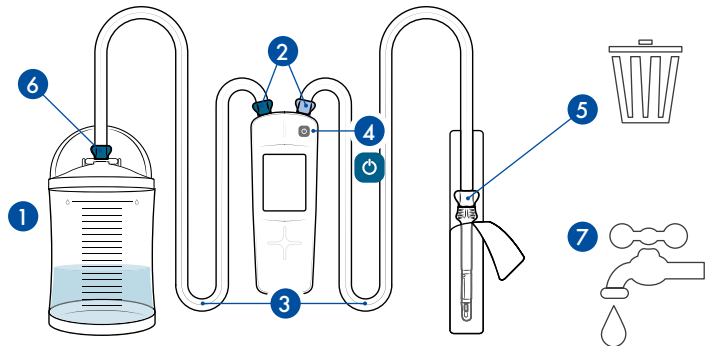
1. Tyhjennä ballonki kokonaan painamalla painiketta .
2. Poista katetri varovaisesti.
3. Anna suolen tyhjäntyä. Jos suoli ei ala tyhjäntyä itsestään, rentoudu 10-15 minuuttia ja yritä sitten nojata eteenpäin, hiero vatsaa tai liikuta ylävartaloa, jotta tyhjeneminen alkaisi.

Huomaa: Älä katkaise ohjausyksikön virtaa ennen purkamisvaihetta.

5. Purkaminen

1. Avaa vesisäiliön kansi.
2. Irrota letkut ohjausyksiköstä.
3. Poista vesi letkuista.
4. Katkaise ohjausyksikön virta ja tyhjennä ohjausyksikkö vedestä.
5. Irrota **kertakäyttöinen katetri** ja hävitä kotitalousjätteen mukana. Katetria ei saa käyttää uudelleen eikä sitä saa huuhdella alas wc-pöntöstä.
6. Irrota letku vesisäiliöstä ja poista vesi.
7. Tarvittaessa puhdista ja kuivaa letkusto, vesisäiliö ja ohjausyksikkö laimealla saippuavedellä ja liinalla.

Huomaa: Merkitse jokainen huuhtelu käyttökalenteriin (katso käyttöohjeet) voidaksesi seurata, milloin vesisäiliö ja letkusto tulee vaihtaa uuteen.



Tietojen siirtäminen

katso ohjeet kääntöpuolelta