




SELKÄYDIN-
VAMMAAN LIITTYVÄT
VIRTSARAKON JA
SUOLISTON
TOIMINTAHÄIRIÖT

- sinulle nainen

A female doctor with curly hair, wearing a white lab coat, is smiling and talking to a patient whose back is to the camera. The setting appears to be a clinical or hospital environment.

Tämä esite täydentää terveydenhuollosta saamiasi tietoja siitä, kuinka selkäydinvamma tai -sairaus vaikuttaa virtsateiden ja suoliston toimintaan. Esitteessä käsitellään etenkin omatoimista toistokatetrointia ja suolihuuhtelua sekä niiden hyödyllisiä vaikutuksia.

Kiitämme pohjoismaisia uroterapeutteja ja sairaanhoitajia avusta faktojen tarkistamisessa.

SISÄLLYSLUETTELO



Virtsateiden toiminta selkäydinvamman yhteydessä.....	4
Virtsatiet ja terveys.....	6
Hoito.....	7
Tietoa omatoimisesta toistokatetroinnista.....	8
Tietoa virtsakatetreista.....	9
Näin katetroit omatoimisesti	10
LoFric - valinta, johon voit aina luottaa.....	12
Näin käytät LoFric-/LoFric Sense -kathetria.....	13
Näin käytät LoFric Elle -kathetria	14
Näin käytät LoFric Hydro-Kit -kathetria	15
Näin käytät LoFric Primo -kathetria	16
Virtsatieinfektiot	17
Hyviä neuvoja ja vinkkejä.....	18
Miten toistokatetrointi voi ratkaista ongelmiasi?.....	19
Tosielämän tarina.....	20
Tarkistuslista ennen omatoimisen toistokatetroinnin aloittamista.....	21



Suoliston toiminta selkäydinvamman yhteydessä?.....	22
Ruoansulatuskanavan toiminta.....	23
Hoito.....	25
Tietoa suolihuuhtelusta.....	26
Navina - lisää riippumattomuutta.....	28
Tosielämän tarina.....	30
Lisätietoja hyvään alkuun.....	31



VIRTSATEIDEN TOIMINTA SELKÄYDINVAMMAN YHTEYDESSÄ

Selkäydin on suunnilleen sormen paksuinen ja hyvin herkkä. Se sijaitsee nesteen täyttämässä kanavassa selkärangan sisällä. Selkäytimessä on soluja, jotka lähettävät ja vastaanottavat signaaleja koko kehon alueelta. Näiden signaalien ansiosta voimme muun muassa liikuttaa käsivarsia, jalkoja ja kehon muita lihaksia. Nämä signaalit myös ohjaavat kehon valmiutta tyhjentää virtsarakko ja suoli.

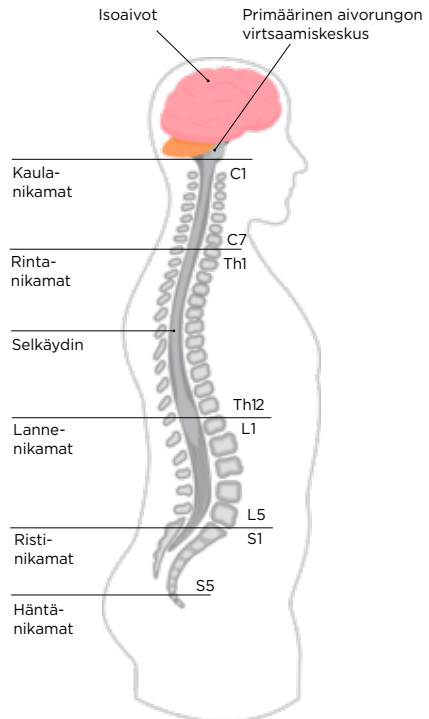
Selkäydinvammassa yhteys aivojen ja virtsarakon välillä on kokonaan tai osittain toimimaton (sen mukaan, onko vamma täydellinen vai osittainen). Tästä aiheutuu usein virtsarakon täyttymis- ja tyhjennysvaiheen toimintahäiriö. Lisäksi tämä vaikuttaa kykyyn tyhjentää virtsarakko tahdonalaisesti. Selkäydinvaurioita seuraa aluksi selkäytimen sokkivaihe (spinaalisokki). Se on tila, jossa refleksit lamaantuvat vammatason alapuolelta. Toiminta palautuu muutaman viikon tai kuukauden kuluttua.

Virtsarakon toimintahäiriöt jaotellaan yleensä sen mukaan, onko virtsarakko **yliaktiivinen** vai **aliaktiivinen**.

Yliaktiivinen virtsarakko voi kehittyä korkean selkäydinvamman yhteydessä. Tämä tarkoittaa, että vammataso on 12. rintanikaman (Th12) yläpuolella.

Virtsarakon paine on korkea, mutta virtsarakon tyhjentäminen vaikeutuu koska rakon ja virtsaputken lihakset eivät toimi yhteistyössä. Pitkällä aikavälillä tästä voi aiheutua munuaisvaurioita.

Mikäli selkäydinvaurio sijaitsee 12. rintanikamassa (Th12) tai sen alapuolella, seurauksena voi olla **aliaktiivinen** virtsarakko. Virtsarakon paine on silloin niin alhainen, ettei rakko pysty supistumaan tyhjentymistä varten. Myös virtsaputken lihas on heikko.



Selkäydinvammasta aiheutuvat virtsarakon toimintahäiriöt jaetaan kahteen pääryhmään vammatason mukaan.

Yliaktiivinen virtsarakko

Selkäytimen sokkivaiheen jälkeen Th12-nikaman yläpuolisessa selkäydinvammassa voi kehittyä ns. spastinen rakko.

Tuntomerkit:

- Täydellisen vamman yhteydessä rakon täyttymisen tai virtsaamistarpeen tunnetta ei ole.
- Osittaisen vamman yhteydessä virtsaamistarpeen tunnetta voi usein esiintyä, vaikka itse tarve voi ilmetä eri tavalla kuin ennen vammaa.
- Virtsarakko voi supistua tahdosta riippumatta, ja rakkolihaksella on edelleen tyhjennysvoimaa. Tästä voi aiheutua tahatonta virtsankarkailua (refleksirakko). Virtsarakon tilavuus pienenee.
- Jäännösvirtsa: virtsarakon supistumiskyky ei riitä rakon täydelliseen tyhjentymiseen, jolloin seurauksena voi olla virtsankarkailua ja virtsatietulehduksia.
- Kun virtsarakko supistelee, mutta virtsaputki ei avaudu (rakkolihaksen ja sulkijalihaksen dyssynergia), rakon paine nousee. Tällöin vaarana on, että virtsa virtaa takaisin munuaisiin (refluksi).

Aliaktiivinen virtsarakko

Yhteys keskushermostoon on katkennut. Tämä tarkoittaa virtsarakon ja selkäytimen välisen refleksikaaren katoamista.

Tuntomerkit:

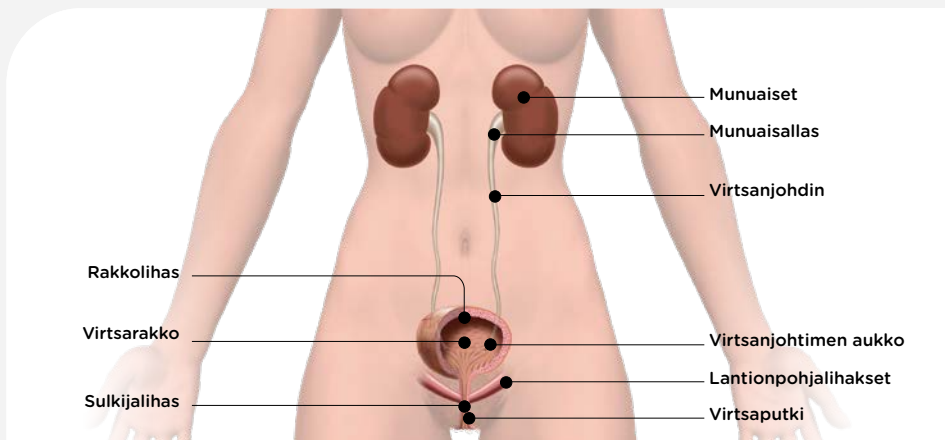
- Täydellisen vamman yhteydessä virtsarakon täyttymisen tai virtsaamistarpeen tunnetta ei ole.
- Rakkolihaksella on vain vähän tai ei lainkaan tyhjennysvoimaa, joten rakkoon jää runsaasti virtsaa.
- Virtsarakko on usein liian täynnä.
- Jäännösvirtsa voi aiheuttaa virtsankarkailua ja virtsatietulehduksia.
- Sulkijalihaksen paine on usein vähäinen, jolloin seurauksena voi olla virtsankarkailua, kun lihakseen kohdistuu painetta esimerkiksi ponnistuksen, yskimisen tai aivastamisen yhteydessä.

VIRTSATIET JA TERVEYS

Terveet ja toimivat virtsatiet ovat tärkeä osa hyvinvointiamme ja itse asiassa yksi elämän edellytyksistä.

Munuaisilla on kaksi päätehtävää: poistaa verestä kuona-aineita ja säädellä kehon suola- ja vesitasapainoa. Kuona-aineet erittyvät virtsaan. Tämän jälkeen virtsa virtaa virtsarakkoon, joka toimii keräyssäiliönä. Itse rakko on oikeastaan suuri lihas, joka pystyy laajenemaan ja supistumaan.

Kun virtsarakko tyhjenee, on virtsan ensin ohitettava sulkijalihas. Tämä virtsarakon alapuolella sijaitseva lihas toimii varaventtiilinä, joka on joko auki tai kiinni. Sen ollessa auki virtsa pääsee virtaamaan ulos. Virtsarakon tyhjennystä ohjaa keskushermosto. Se perustuu tahdonalaisen ja tahdosta riippumattoman hermoston yhteistyöhön. Virtsan määrä vaihtelee yksilöllisesti, mutta yleensä virtsaa poistuu 200–400 ml kerralla ja 1–2 litraa vuorokaudessa. Normaalisti ihminen virtsaa 4–8 kertaa vuorokaudessa.



HOITO

Virtsarakon tyhjentäminen katetrilla

Virtsarakon katetrointi on sopiva hoitomuoto, jos rakko ei tyhjene kokonaan virtsaamisen jälkeen. Hoitomenetelmiä on kaksi: omatoiminen toistokatetrointi ja kestokatetri. Omatoiminen toistokatetrointi on ensisijainen hoitomuoto. Siinä virtsarakko tyhjennetään säännöllisesti käyttämällä hydrofiilista kertakäyttökatetriä.

Omatoimisen toistokatetroinnin hyötyjä

Omatoimisesta toistokatetroinnista on monenlaista hyötyä kestokatetriin verrattuna. Virtsatietulehdusten riski pienenee ja virtsatiet pysyvät normaaleina, joten myös tulehdusten ja munuaistoiminnan heikentymisen riski pienenee. Omatoimisen toistokatetroinnin tavoitteena on tyhjentää

virtsarakko säännöllisesti kokonaan. Tämä ehkäisee virtsatietulehduksia, virtsankarkailua ja tihentyntä virtsaamistarvetta. Omatoiminen toistokatetrointi parantaa mahdollisuutta seksuaalisesti aktiiviseen elämään.

Kestokatetri

Kestokatetri

Katetri viedään virtsarakkoon virtsaputken kautta. Kestokatetri asetetaan useimmiten heti vammautumisen jälkeen, ja se pyritään poistamaan niin pian kuin mahdollista.

Suprapubinen katetri

Katetri viedään virtsarakkoon vatsanpönteiden kautta. Etuna on, että katetri ei ole virtsaputkessa ja se mahdollistaa omatoimisen toistokatetroinnin harjoittelun. Käytetään, kun omatoiminen toistokatetrointi ei ole mahdollista.

Omatoimiseen toistokatetrointiin käytettävillä kertakäyttökatetreilla on useita hyviä ominaisuuksia.

Esimerkiksi:

- Ne suojaavat alempia ja ylempiä virtsateitä.
- Virtsarakon täydellinen tyhjeneminen pienentää virtsatieinfektioiden riskiä.
- Elämänlaatu paranee virtsankarkailun ja tihentyneen virtsaamistarpeen vähenemisen myötä.

TIETOA OMATOIMISESTA TOISTOKATETROINNISTA

Omatoiminen toistokatetrointi tarkoittaa virtsarakon säännöllistä tyhjentämistä kertakäyttökateetrilla. Menetelmä on tehokas sekä virtsan pidättämiseen että virtsarakon tyhjentämiseen liittyvissä vaikeuksissa. Vaikka katetrointi voi aluksi tuntua hieman hankalalta, se on yksinkertainen ja turvallinen toimenpide eikä aiheuta kipua.

Omatoiminen toistokatetrointi

Omatoimisessa toistokatetroinnissa virtsarakkoon viedään säännöllisesti katetri, jonka kautta kaikki virtsa virtaa ulos. Tämä auttaa rakkoa tyhjenemään kokonaan. Kun virtsarakko on tyhjä, katetri vedetään ulos ja hävitetään. Useimmat käyttäjät oppivat hyvin nopeasti katetroimaan. Pienen harjoittelun jälkeen se sujuu muutamassa minuutissa.

Tämä saattaa kuulostaa hieman pelottavalta, vaikealta tai kenties epämukavalta. Mutta kuten kaikessa muussakin, harjoittelu tuo varmuutta. Tuhannet miehet, naiset ja lapset kaikkialla maailmassa katetroivat itsensä päivittäin. He kokevat, että omatoiminen toistokatetrointi ratkaisee useita ongelmia ja tekee elämästä helpompaa. Lisäksi se ehkäisee munuaisvaurioita ja virtsatie-tulehduksia.

Kuinka usein?

Katetrointikertojen määrä vaihtelee virtsan määrän mukaan. Virtsan määrä ei saisi olla 400 ml:aa enempää kerrallaan. Tutkimukset osoittavat, että pitkien katetrointivälien ja virtsan bakteerisiintymien välillä on yhteys. Katetrointikertojen määrä vaihtelee yksilöllisesti ja on riippuvainen nautitusta nestemäärästä. Tavallisesti katetroidaan 4–6 kertaa päivässä, harvoin öisin.

Hoidon tavoitteet

- Refluksin ja munuaisvaurioiden ehkäiseminen
- Komplikaatioiden, kuten suuren jäännösvirtsan määrän tai virtsatie-tulehdusten ehkäiseminen
- Elämänlaadun parantaminen virtsankarkailun ja tihentyneen virtsaamistarpeen lievittymisen myötä

HYVÄ TIETÄÄ VIRTSAKATETREISTA

Katetroinnin sujuva aloittaminen on tärkeää. Tämä on oleellista myös itsekatetroinnissa. Sen vuoksi on tärkeää valita katetri, joka sopii juuri sinun tarpeisiisi ja elämäntyyliisi.

Useimmat suosivat katetreja, joita on helppo käyttää ja jotka on helppo viedä virtsaputkeen. Aivan yhtä tärkeää kuin hyvä aloitus, on ajatella katetrointia pitkällä aikavälillä. Katetrin pintarakenteella on erittäin tärkeä merkitys sekä lyhyt- että pitkäaikaisessa käytössä. Virtsaputki rasittuu jokaisen katetroinnin yhteydessä. Sitä ei välttämättä aluksi huomaa, mutta ajan kuluessa rasitus kertyy ja voi aiheuttaa vakavan komplikaation.

Sen vuoksi on alusta saakka hyvin tärkeää käyttää matalakitkaista katetria. LoFric® -virtsakatetrissa on ainutlaatuinen ja tieteellisesti testattu pintarakenne, joka takaa katetrin liukkauden ja minimaalisen kitkan.



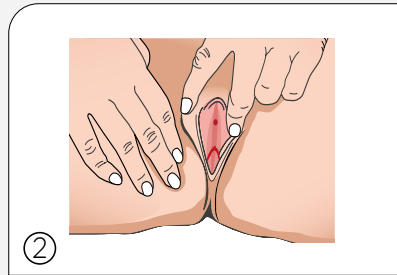
Katetrin ulompi pinta koostuu ohuesta PVP-kerroksesta, joka yhdessä oikeassa suhteessa lisätyn suolan/liuennneiden aineiden kanssa sitoo nesteen katetrin pintaan. Tämä varmistaa katetrin pinnan säilymisen liukkaana ja miellyttävänä koko katetroinnin ajan.



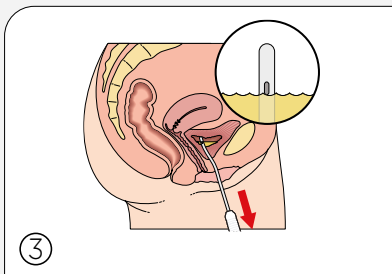
Näin katetroit



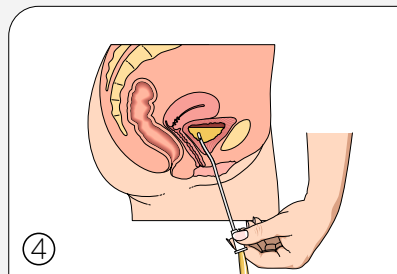
Pese kädet saippualla ja vedellä sekä ennen katetointia että sen jälkeen. Vältä turhaa pintojen koskettelua sen jälkeen, kun olet pessyt kätesi.



Levitä häpyhuulia ja vedä vähän ylöspäin pystyäksesi paikantamaan virtsaputken suun.



Vie katetri hitaasti virtsaputkeen. Kun virtsa alkaa valua, työnnä katetria sisään vielä muutaman senttimetrin verran.



Kun virtsan valuminen lakkaa, vedä katetria hitaasti hieman ulos. Jos virtsaa alkaa valua uudelleen, odota, kunnes se lakkaa. Virtsarakko on nyt täysin tyhjä.



Toistokatetointia aloitettaessa käytetään virtsaputken suun löytämiseksi useimmiten avuksi peiliä.

Etsi itsellesi sopiva asento,
ota valmiiksi esille tarvitsemasi apuvälineet



Alussa peilin käyttö voi helpottaa virtsaputken suun löytymistä. Harjoittelun jälkeen peilin käytöstä voi luopua ja käyttää vain sormea virtsaputken suun paikantamisessa.



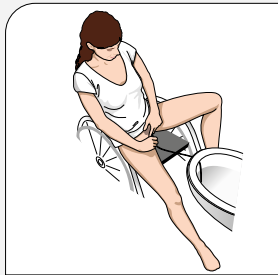
Joskus voi olla helpompaa löytää virtsaputken suu seisten.



Levitä häpyhuulet ja vie katetri virtsarakkoon. Anna virtsan valua wc-pönttöön.



Jos istut pyörätuolissa katetroidessasi, voi virtsapussista tai LoFric Hydro-Kit -katetrisetistä voi olla hyötyä.



Tässä vaihtoehdossa käytetään jatkoletkua ohjattuna suoraan wc-pönttöön. Letku pysyy paikoillaan, kun asetat sen wc-istuimen ja -renkaan väliin.

Skannaa QR-koodi saadaksesi lisätietoja ja nähdäksesi toistokatetrintiin perehdyttäviä filmejä.



LOFRIC - VALINTA, JOHON VOIT AINA LUOTTAA

Käyttäjystävälliset hydrofiiliset virtsakatetrit miellyttävään ja turvalliseen pitkäaikaiseen käyttöön.

LoFric - klassinen alkuperäistuote

LoFric® on perinteinen, hydrofiilinen ja matalakitkainen katetri. LoFricin hydrofiilisen pinnan aktivoimiseen tarvitaan puhdasta vettä.

LoFric Elle - turvallinen, huomaamaton ja ergonominen katetri, parempaan hygieniaan ja optimaaliseen hallintaan

LoFric® Elle™ on kertakäyttöinen, hydrofiilinen, hetivalmis virtsakatetri, jonka säiliö muuntuu katetriin liitettynä kahvaksi. Kahva on ergonominen ja se parantaa hallintaa, varmistaa paremman hygienian ja koskemattomuuden.

LoFric Primo - taitettava katetri, joka sisältää steriilin suolaliuoksen

LoFric® Primo™ on vesivaippakatetri, jonka pakkauksessa on mukana steriiliä suolaliuosta. Katetri aktivoidaan ennen käyttöä. LoFric Primon voi taittaa, ja se on helppo ottaa mukaan.

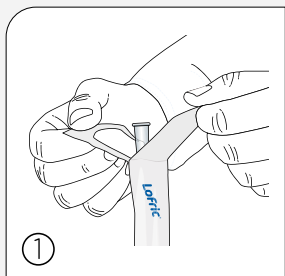
LoFric Sense - käyttäjystävällinen, turvallinen ja huomaamaton

LoFric® Sense™ on houkutteleva vaihtoehto naisille. Pieni ja huomaamaton - silti riittävän pitkä takaamaan virtsarakon täydellisen tyhjentymisen. LoFric Sense sisältää kaiken tarvittavan turvalliseen ja miellyttävään katetrointiin missä tahansa. Katetri on räätälöity naisille ja heidän erityisiä tarpeitaan ajatellen.

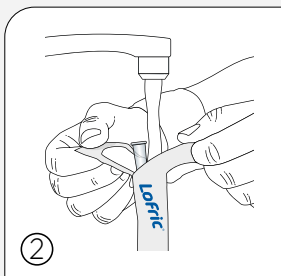
LoFric Hydro-Kit - kaikki samassa pakkauksessa - turvallinen ja yksinkertainen käyttää missä tahansat

LoFric® Hydro-Kit™ on täydellinen hydrofiilinen katetripakkaus. LoFric-katetrin, suolaliuosta sisältävän nestetyynyn ja keräyspussin ansiosta et tarvitse välttämättä lainkaan wc:tä etkä vesipistettä. LoFric Hydro-Kit tarjoaa vapauden ja varmuuden itsekatetrointiin missä tahansa. Katetri on valmis käytettäväksi heti aktivoinnin jälkeen.

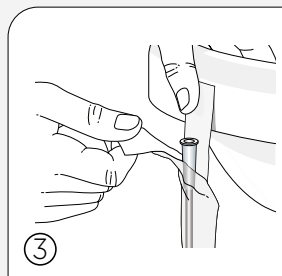
Näin käytät LoFric-katetria



Avaa pakkaus vetämällä repäisyliuskat erilleen noin 5–6 cm:n pituudelta.

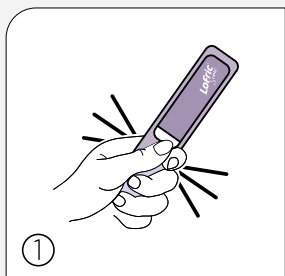


Valuta vettä suoraan pakkaukseen niin, että katetri on kokonaan vedessä. Juomakelpoinen vesijohtovesi käy hyvin. Katetri on valmis käytettäväksi 30 sekunnin kuluttua.

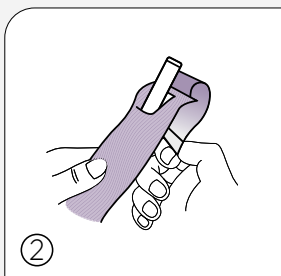


Pakkauksessa on tarra. Irrota sininen suojapaperi ja kiinnitä pakkaus sopivaan kuivaan pintaan.

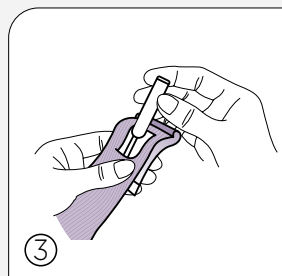
Näin käytät LoFric Sense -katetria



Taita katetripakkauksen alaosa ja purista. Katetri on käyttövalmis.

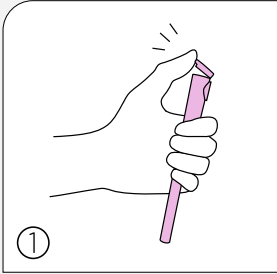


Avaa pakkaus ja taita liuska taaksepäin. Takana on tarralappu katetrin ripustamista varten.



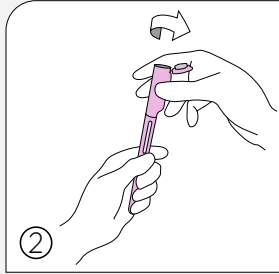
Ota katetri pakkauksesta ja katetroi.

Näin käytät LoFric Elle -katetria



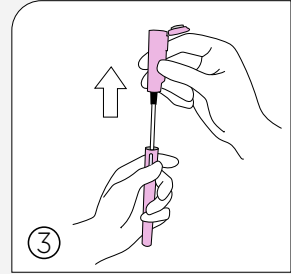
①

Avaa korkki.



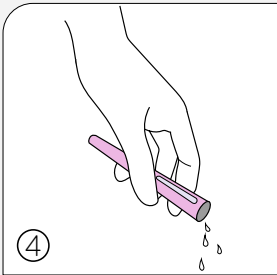
②

Kierrä tai taivuta yläosaa.



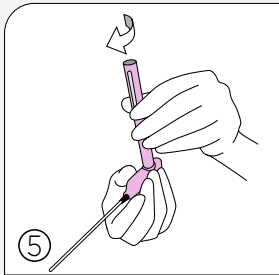
③

Vedä katetri ulos.



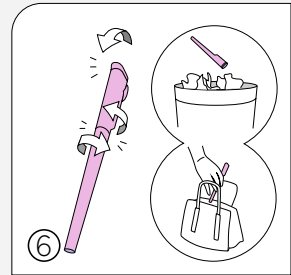
④

Tyhjennä neste säiliöstä
(wc-pönttöön tai käsienpesu-
altaaseen).



⑤

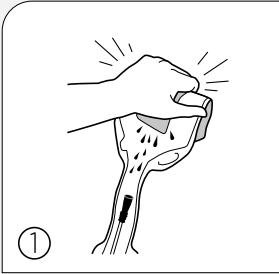
Voit käyttää säiliötä kahvana,
jos liität sen katetriin.



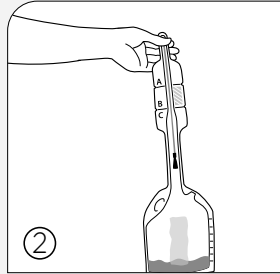
⑥

Aseta katetri takaisin
alasäiliön sisään. Hävitä tai
kuljeta katetria laukussasi,
kunnes voit hävittää sen.

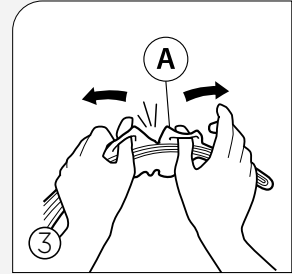
Näin käytät LoFric Hydro-Kit -katetria



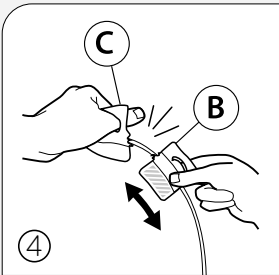
1 Pidä tuote pystyasennossa. Taita nestetyynyä ja purista. Anna suolaliuoksen valua alas katetriin.



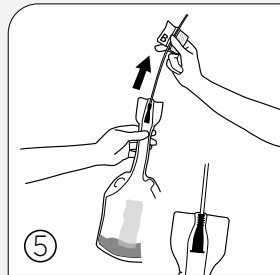
2 Käännä tuote ylösalaisin ja anna suolaliuoksen valua keräyspussiin.



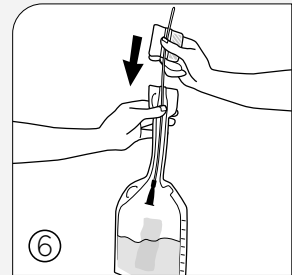
3 Repäise lenkkien avulla kohdasta "A" paljastaaksesi katetrin kärkiosan.



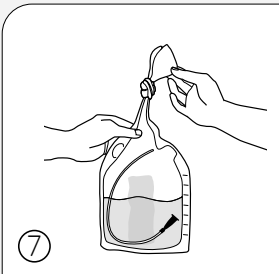
4 Käytä avaamiseen lenkkejä kohdassa "B/C". Käytä pakkauksen osaa "B" asettimena.



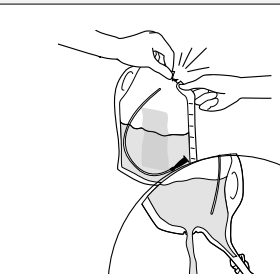
5 Vedä katetria varovasti ulos pakkauksesta, kunnes liitinkartio lukkiutuu paikoilleen varmistaen pitävän liitoksen katetrin ja keräyspussin välillä. Katetroi.



6 Työnnä katetri takaisin keräyspussiin.



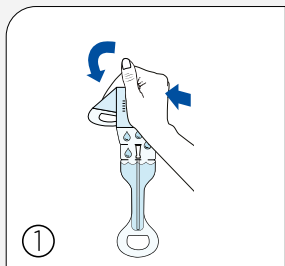
7 Ennen kuin heität tuotteen roskeen, tyhjennä pussi sen kaulan kautta tai solmi pussin suu ja tyhjennä pussi repäisykohdan kautta. Voit myös solmia pussin ja hävittää sen sellaisenaan.



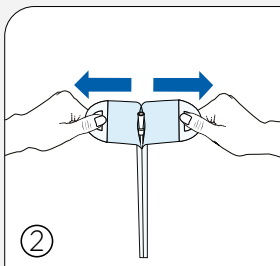
Näin käytät LoFric Primo -katetria

Katetripakkaus voidaan avata kahdella eri tavalla - sisäänvientiapua hyväksikäyttäen tai ilman

Avausvaihtoehto 1

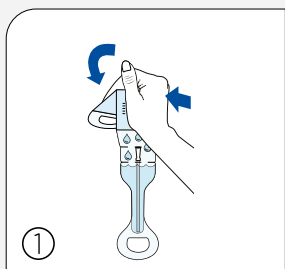


Taita ja purista suolaliuos-pussia niin, että neste valuu alas katetriin. Tämän jälkeen katetri on käyttövalmis.

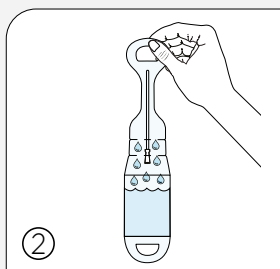


Vedä pakkaus auki. Tartu pakkauksessa nestepussin yläpuolella oleviin lenkkeihin kummallakin kädellä. Vedä, kunnes katetri tulee näkyviin. Katetri on valmis käytettäväksi.

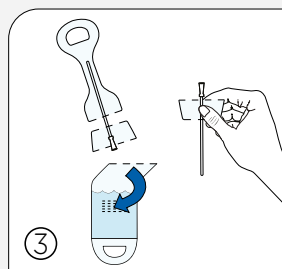
Avausvaihtoehto 2



Taita ja purista suolaliuos-pussia niin, että suolaliuos valuu alas katetriin. Katetri on tämän jälkeen käyttövalmis.



Käänteile pakkausta ylös ja alas niin, että suolaliuos valuu takaisin vesipussiin.



Irrota nestepussi repäisemällä liuska A. Vinkki! Irrota liuska ensin puoliväliin asti, käännä pakkaus ja repäise sitten toinen puoli irti. Repäise liuska B samalla tavoin kuin liuska A. Käytä jäljelle jäänyttä osaa sisäänvientiapuna.

VIRTSATIEINFEKTIOT

Henkilöt, joilla on selkäydinvamma, ovat erityisen alttiita virtsatiekomplikaatioille, koska selkäydinvamma aiheuttaa virtsarakon tyhjentämisvaikeuksia.

Virtsatietulehdukset (VTI)

Virtsatietulehdukset (virtsatieinfektiot) ovat tuttuja monille katetrienkäyttäjille sekä muille virtsarakon täydellistä tai osittaista tyhjentämistä vaikeuttavasta tilasta kärsiville. Virtsatietulehdus on bakteeri-infektio, joka vaikuttaa johonkin virtsateiden osaan. Virtsa sisältää nestettä, suoloja ja kuona-aineita. Tavallisesti virtsassa ei ole bakteereja. Jos bakteereja kuitenkin joutuu virtsarakkoon tai munuasiin, ne lisääntyvät virtsassa, tarttuvat limakalvoon ja aiheuttavat virtsatietulehduksen.

Virtsatietulehdukset jaetaan oireettomiin ja oireellisiin tulehduksiin. Oireeton virtsatieulehdus tarkoittaa, että virtsassa on bakteereja ilman virtsateiden oireilua.

Suurentuneet bakteeriarvot virtsassa ilman oireita eivät tarkoita virtsatieulehdusta. Jos nämä bakteerit hoidetaan pois antibiooteilla, on suuri riski saada myöhemmin ”ilkeämpiä” bakteereja, jotka aiheuttavat rajumpia oireita. Jos bakteereja tuhoataan esimerkiksi antibioottien liika- tai väärinkäytöllä, ne voivat kehittyä vastustuskykyisiksi. Huolehdihan, että annat virtsanäytteen virtsatieulehdusepäilyn yhteydessä, jotta saat oikeat antibiootit.

Oireellisten virtsatie- tulehdusten tuntomerkit:

- Muutokset virtsarakon toiminnassa
- Virtsankarkailu / lisääntynyt virtsankarkailu
- Kively / polttava tunne rakon tyhjennyksen yhteydessä
- Tihentynyt virtsaamistarve
- Alavatsan tai alaselän kivut
- Verinen virtsa
- Kuume ja/tai huonontunut yleiskunto
- Lisääntynyt lihasjäykkyys (spastisuus)
- Lisääntyneet autonomiset reaktiot, kuten hikoilu tai palelu
- Autonominen dysrefleksia potilailla, joiden selkäydinvamma on Th6:n yläpuolella

Jos sinulla on virtsatieulehduksen oireita, ota yhteys terveydenhuollon ammattilaiseen lisätutkimuksia varten.

HYVIÄ NEUVOJA JA VINKKEJÄ

Juominen

Keho tarvitsee yleensä 1,5-2 litraa nestettä päivittäin. Neste huuhtelee virtsarakon ja se puolestaan vähentää riskiä saada virtsatieinfektio.

Hyvä hygienia

Alapesua suositellaan kerran päivässä. Käsiin on hyvä hieroa käsihuuhdetta ennen katetrintia julkisissa WC-tiloissa

Jätteiden lajittelu

- Kuljetuspakkaus ja katetrirasia lajitellaan pahvinkeräykseen.
- Virtsakatetripakkaus lajitellaan; LoFric Sense, LoFric Primo ja LoFric Ellen kahva lajitellaan muovinkeräykseen.
- Käytetty LoFric Hydro-Kit - ja LoFric Elle -katetri lajitellaan poltettavaan talousjätteen.
- LoFric Classic pakkauksen voi halutessaan jakaa paperinkeräykseen ja muovinkeräykseen irrottamalla takaosan paperin ja muovin erikseen toisistaan.

Itse katetri on lajiteltava poltettavaan talousjätteisiin, koska se on katetroidinn yhteydessä ollut kosketuksessa kehon eritteiden kanssa. Sama koskee pakkauksia, jotka ovat olleet kosketuksissa kehon eritteiden kanssa ja joita ei ole huuhdeltu.

Katetroidien määrä

Uroterapeutti tai sairaanhoitaja neuvoo, kuinka usein on hyvä katetroida mutta tavallisesti tarve on 4–6 kertaa päivässä. Määrä vaihtelee yksilöllisesti rakon ongelmien, juodun neste- ja virtsamäärän mukaan sekä siitä riippuen, onko virtsaaminen ilman katetria mahdollista.

Pääsääntöisesti rakossa ei tulisi olla yli 400 ml:aa virtsaa. Komplikaatioiden välttämiseksi on tärkeää noudattaa annettuja suosituksia.

Kuukautiset

Eivät vaikuta rutiineihin millään tavalla.

Tyhjennä kokonaan

Tässä voi auttaa asennon muuttaminen, kun katetri on edelleen virtsarakon sisällä. Vedä katetria hitaasti ulos, jotta kaikki virtsa tyhjenee rakosta - älä kiirehdi. Jos rakkoon jää edelleen virtsaa, virtsatietulehduksen riski suurenee. Tyhjentäminen onnistuu parhaiten istuma-asennossa tai seisten.

Vaikeuksia katetrin sisäänviemisessä

Jos olet jännittynyt katetroidessasi, virtsaputkea ympäröivä sulkijalihas voi kiristyä ja vaikeuttaa katetrin sisäänviemistä. Etsi hyvä asento, yskäise ja yritä rentoutua. Yritä viedä katetri uudelleen sisään. Hoidon alussa virtsassa tai katetrissa voi olla hieman verta. Se johtuu yleensä siitä, että virtsaputki on ärtynyt. Kokemus on osoittanut, että tämä menee nopeasti ohi, mutta jos olet epävarma, ota yhteys uroterapeuttiin tai sairaanhoitajaan.

Matkoilla

Ota katetrit ja apuvälineet mukaasi matkalle. Matkalaukkujen katoaminen lentomatoilla ei valitettavasti ole lainkaan tavatonta, joten pidä aina muutaman päivän katetritarve mukana käsimatkatavaroissa. Voit helpottaa lentokenttämuodollisuuksia pyytämällä apuvälinetodistuksen uroterapeutilta tai sairaanhoitajalta tai ottamalla yhteyden Wellspectiin.



MITEN TOISTOKATETROINTI VOI RATKAISTA ONGELMASI?

Elämänlaadun paraneminen

Kun virtsatieinfektioiden riski saadaan pieneneään ja/tai virtsankarkailu hallintaan, myös potilaan elämänlaatu paranee. Sinun ei tarvitse huolehtia hajuhaitoista tai märistä vaatteista. Pystyt hallitsemaan tilannetta paremmin, ja samalla elämänlaatusi paranee. Kun virtsarakko tyhjenee täysin, wc:ssä tarvitsee käydä harvemmin.

Sinun ei tarvitse nousta sängystä monta kertaa yössä tyhjentämään rakkoo, vaan nuket paremmin. Myös päivisin wc-käyntejä on vähemmän ja aikaa jää enemmän muuhun.

Virtsan karkailun ja tihentyneen virtsaamistarpeen ehkäisy

Kun tyhjenät virtsarakon kokonaan ja säännöllisesti, voit välttää virtsankarkailun ja voimakkaan virtsaamisen tarpeen. Ylitäytynyt virtsarakko saattaa aiheuttaa virtsankarkailua. Jos virtsarakko ei ole täysin tyhjä, pienikin määrä lisää virtsaa voi aiheuttaa tarpeen käydä uudelleen wc:ssä.

Virtsatieinfektion riskin vähentäminen

Virtsatieinfektioiden riski pienenee, kun virtsarakko tyhjenetään täysin. Virtsatieinfektioiden ehkäisyyn kannalta on tärkeää tyhjentää virtsarakko säännöllisesti ja kokonaan.

Virtsarakon toimintakyvyn palauttaminen

Virtsarakon säännöllisen tyhjentämisen avulla voidaan sen toimintakyky joskus palauttaa normaaliksi. Kaikkien kohdalla se ei ole mahdollista, mutta joidenkin ihmisten ja tiettyjen sairauksien kohdalla se voi harjoittelun myötä onnistua.

Ajansäästö

Osa potilaista joutuu istumaan wc:ssä pitkään saadakseen virtsarakon tyhjenettyä tai palaamaan pian edellisen käynnin jälkeen uudestaan vessaan. Toistokatetroiintiin menee vain muutama minuutti, ja sen avulla virtsarakko tyhjenee kokonaan.

TOSIELÄMÄN TARINA

LOFRIC SENSE -KATETRIN KÄYTTÄJÄ

"Oli lievästi sanottuna haasteellista selvittää, miten voisin katetroida itseni omatoimisesti, koska minulta puuttuu toinen käsi ja minulla on selkäydinvamma. Juuri siksi kokemusten jakaminen on niin tärkeää, 27 vuoden jälkeenkin opin muilta jatkuvasti. Sillä voi olla melko suuri vaikutus elämän helpottumiseen ja yksinkertaistumiseen.

Vammauduttuani omatoimisen toistokatetroinnin opettelu tuntui todella vaikealta. Keskityin koko ajan varmistamaan, että minulla oli aina mahdollisuus päästä tilavaan wc:hen. Stressasin, että vessakäyntini kestää kauan ja että turhautuisin. Jos joutuu katetroidaan viisi kertaa päivässä, se ei saa olla niin hankalaa! Minulle LoFric Sense toimii parhaiten, uusi pakkaus on yksinkertainen ja vaivaton.

Koska joudun katetroidaan omatoimisesti koko loppuelämäni, on tärkeää, ettei siihen kulu liikaa aikaa. LoFric Sensessä on kasteluneste mukana, katetri aktivoituu helposti ja pakkaus on yksinkertainen avata. Katetrointi ei tunnu työläältä, vaan toimii hyvin!

Alussa katetrointi tuntui minusta todella vaikealta, mutta nyt en enää mieti sitä lainkaan. Aluksi katetroidin aina sängyssä, mutta harjoittelemalla opin tekemään sen tuolilla istuen ja nyt voin katetroida missä tahansa. Jos minulla ei ole mahdollisuutta käyttää wc-tiloja, huolehdin, että minulla on mukanaani virtsan-keräyspussi.

Kyllä, se on ärsyttävän työlästä alkuun mutta helpottuu ajan myötä. Lopulta itsekatetroinnista tulee niin automaattista, ettei se enää tunnu esteeltä millään lailla."

TARKISTUSLISTA ENNEN TOISTOKATETROINNIN ALOITUSTA

Tämän tarkistuslistan tarkoitus on tehdä toistokatetroinnin aloituksestasi ja omahoidostasi niin hyvää kuin mahdollista. Lista sisältää tiedot, jotka sinun tulisi saada toistokatetrointiperehdytyksessä sekä suullisesti että kirjallisesti.

Yhteyshenkilö:

Toimipaikka: Puh:

Katetrivalinta, LoFric CH: Pituus: cm

Katetrointikertoja/pvä:

Tietoa toistokatetroinnista

- | | |
|--|--|
| <input type="checkbox"/> Syyt virtsarakon tyhjenemisongelmiin | <input type="checkbox"/> Virtsaamiskertojen yksilöllinen määrittely |
| <input type="checkbox"/> Virtsateiden anatomia | <input type="checkbox"/> Tietoa komplikaatioista, esim. virtsatieinfektioista |
| <input type="checkbox"/> Virtsateiden normaali toiminta | <input type="checkbox"/> Katetrien ja mahdollisten muiden apuvälineiden esittely |
| <input type="checkbox"/> Toistokatetroinnin edut | <input type="checkbox"/> Käytännön neuvoja |
| <input type="checkbox"/> Toistokatetrointimenetelmän opettaminen | |
| <input type="checkbox"/> Toistokatetrointi valvotusti | |

Yhteyshenkilö:

Toimipaikka: Puh:

Katetrivalinta, LoFric CH: Pituus: cm

Katetrointikertoja/pvä:

Toistokatetroinnin seuranta

- | | |
|---|---|
| <input type="checkbox"/> Virtsaamiskertojen yksilöllinen määrittely
- käy läpi virtsaamistaulukko | <input type="checkbox"/> Käytännön tietoa valikoiman muutoksista ja verkkosivujen päivityksistä |
| <input type="checkbox"/> Toistokatetrointekniikan kertaus | <input type="checkbox"/> Mahdolliset komplikaatiot |
| <input type="checkbox"/> Seuranta - Toistokatetroinnin vaikutus jokapäiväiseen elämään/elämänlaatuun
- oikea katetri?
- oikea määrä katetrointeja/
katetrointivälit? | <input type="checkbox"/> Käytännön neuvoja, esim. matkoja ajatellen |



SUOLISTON TOIMINTA SELKÄ- YDINVAMMAN YHTEYDESSÄ

Ruoansulatuskanavaa ohjaa hermosto, joka on yhteydessä aivoihin selkäytimen kautta. Hermoratojen katkeaminen esimerkiksi sairauden tai keskushermoston vaurion vuoksi voi vaikuttaa suoliston toimintaan.

Vammalla voi olla eriasteisia vaikutuksia ulosteen ja kaasun poistumisesta vastaavan sulkijalihaksen tahdonalaiseen hallintaan. Muita suolistoon vaikuttavia tekijöitä ovat toiminnanrajoitteista ja/tai lääkkeiden käytöstä aiheutuvat liikunta-
kyvyn muutokset.

Neurogeeninen suolen toimintahäiriö voi aiheuttaa ummetusta, ulosteinkontinenssia ja/tai muita ulostusongelmia. Ummetus voi vaikeuttaa virtsarakon tyhjentämistä, ja tutkimusten mukaan se myös lisää virtsatieinfektioiden esiintyvyyttä.

Ummetus

Ummetusta esiintyy usein neurogeenisen suolen toimintahäiriön yhteydessä. Suolen liikkeet ovat hitaampia ja epäsäännöllisempiä. Tavanomainen oire on kova ja kuiva uloste, jota on vaikea tyhjentää suolesta. Lisäksi vatsassa voi esiintyä epämukavuuden tunnetta ja ilmavaivoja.

Tuntomerkit

- Henkilöstä voi jatkuvasti tuntua, että suoli ei ole tyhjentynyt kunnolla. Syynä voi olla, ettei sulkijalihas rentoudu, vaikka uloste on peräsuoleessa ja suoli pitäisi tyhjentää. Tämän seurauksena suolen tyhjentäminen kestää kauan, mikä voi aiheuttaa peräpukamia. Peräpukamat saattavat olla kivuliaita ja vuotaa helposti verta.
- Lihakset veltostuvat, jolloin suolta voi olla vaikeaa saada tyhjennettyä kokonaan.
- Vatsalihaksilla ponnistaminen voi olla vaikeaa.

Ulosteinkontinenssi

Myös ulosteinkontinenssi on tyypillinen vaiva neurogeenisen suolen toimintahäiriön yhteydessä. Se on tila, jossa suoli tyhjenee tahattomasti.

Tuntomerkit

- Henkilö menettää sulkijalihaksen tahdonalaisen hallinnan kokonaan tai osittain täydellisen tai osittaisen vamman seurauksena.
- Sulkijalihas voi heikentyä niin, ettei se pysty pidättämään suolen alaosaan kertyvää ulostetta.
- Inkontinenssi voi kehittyä ummetuksen seurauksena. Tällöin löysä uloste pääsee kulkemaan kovan ulosteen ohji ja vuotamaan. Molempia vaivoja voi hyvinkin esiintyä samanaikaisesti.

RUUANSULATUSKANAVAN TOIMINTA

Ihmisen ruoansulatuskanavan koko pituus on yhdeksän metriä. Kun ruoka on pureskeltu ja nielty, se siirtyy mahalaukun kautta suolistoon.

Ruoansulatuskanavan toiminta

Mahalaukussa pilkkoutunut ruoka siirtyy eteenpäin ohutsuolen kautta. Ohutsuolen päätehtävänä on mahdollistaa ravinnon imeytyminen. Seuraavaksi ruoka siirtyy eteenpäin paksusuoleen. Suuri osa suoliston sisällöstä koostuu vedestä, sulamattoman ruuan jäämistä, suoloista ja bakteereista. Suurin osa vedestä imeytyy paksusuoleen ja tämä saa aikaan ulosteen kiinteytymisen.

Suolen liikkeet eli peristaltiikka kuljettaa ulostetta eteenpäin peräsuoleen. Kun peräsuoli on täynnä ulostetta, aivoihin lähtee suolen tyhjennystarpeesta ilmoittavia signaaleja.

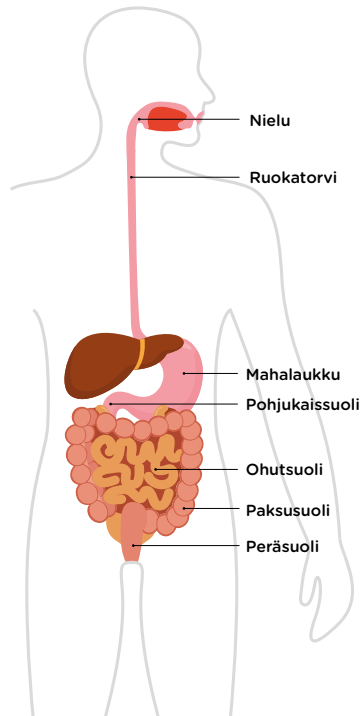
Ruuan kulkeutuminen maha-suolikanavan läpi kestää yleensä yhdestä kolmeen päivää.

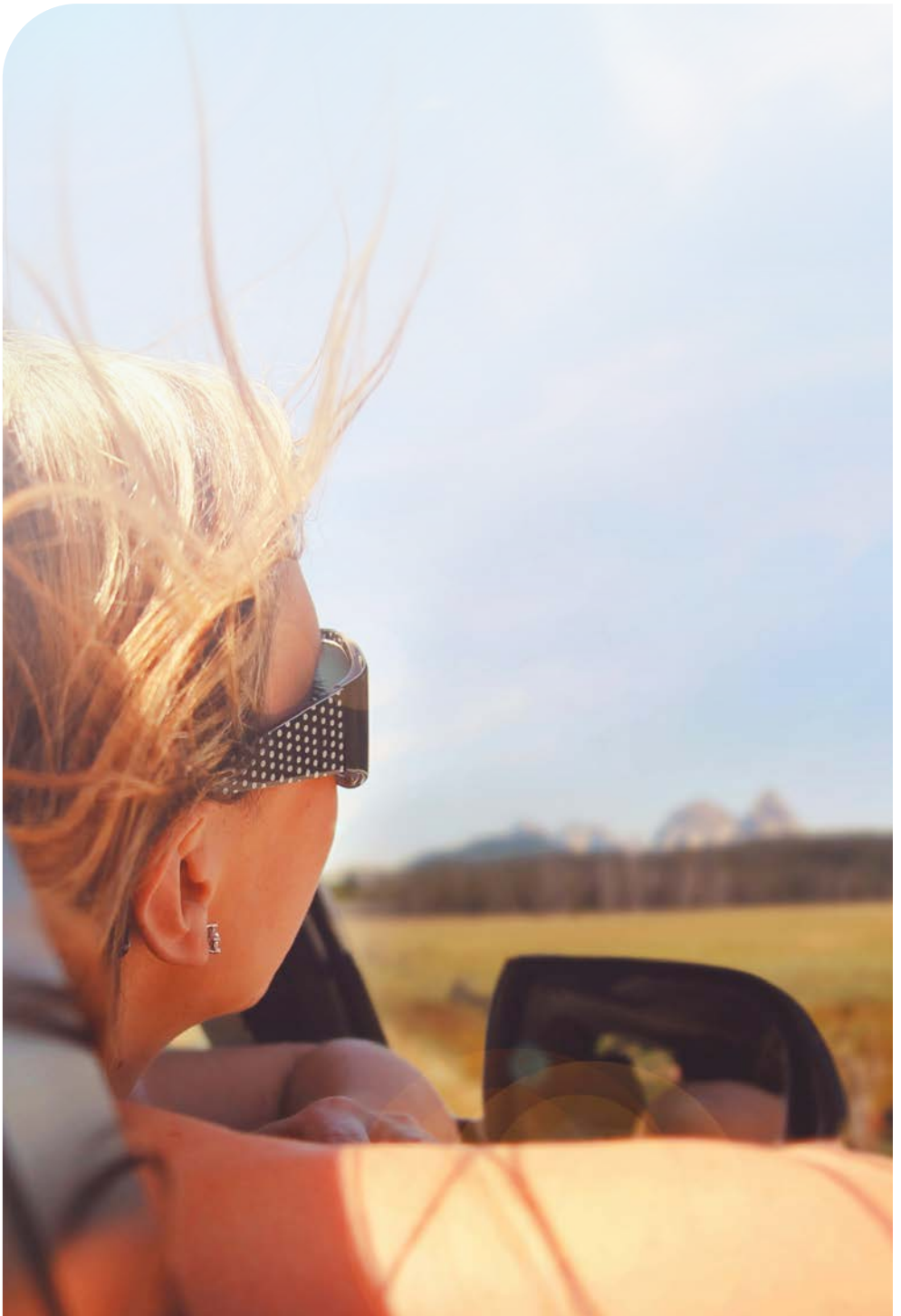
Suolen tyhjentäminen

Aivojen ja selkäytimen hermosignaalit ohjaavat suolen tyhjentämistä. Tyhjennysprosessi alkaa, kun aivoista saapuva signaali ilmoittaa, että on aika tyhjentää suoli.

Väliseinämiä supistavat lisäävät painetta vatsan alueella ja saavat aikaan paksu- ja peräsuolen liikkeitä. Tällöin sulkiilihärentoutuu ja peräaukko avautuu.

Suolen tyhjennystahti on yksilöllistä ja vaihtelee suuresti henkilöstä toiseen. On normaalia tyhjentää suoli harvimmillaan kolmesti viikossa ja tiheimmillään kolme kertaa päivässä.





HOITO

Ensimmäinen hoitovaihtoehto on konservatiivinen hoito

Ravinto

Ravinnolla on vaikutusta, koska jotkin ruoka-aineet voivat löysentää vatsaa ja toiset aiheuttaa ummetusta. On tunnetusti tärkeää varmistaa säännölliset ruoka-ajat sekä normaali nesteen ja kuitujen saanti.

Liikunta

Säännöllinen liikunta auttaa käynnistämään suolen liikkeitä.

Lääkitys

Saatavana on erilaisia laksatiiveja, jotka auttavat suolta liikuttamaan ulostetta tehokkaammin tai muuttavat ulosteen koostumusta niin, että suolen tyhjentäminen helpottuu.

WC-harjoittelu

Yksi keino, josta voi olla apua, on istua WC:ssä säännöllisesti tietyin aikaa joka päivä. Tarkoituksena on kuulostella kehon signaaleja ja reagoida niihin välittömästi. Vaikka signaalia ei tulisikaan, WC:ssä kannattaa käydä noin 20–40 minuutin kuluttua aamiaisesta.

Pienoisperäruiske

Pienoisperäruiske on tuote, jolla johdetaan 100-150 ml vettä peräsuoleen. Pienoisperäruiskeita voidaan käyttää päivittäin tai useita kertoja päivässä lopun ulosteen poistamiseen ja huuhteluun, mikä voi vähentää suolen liikkeitä ja ulosteen karkailun riskiä. Jos vaikutus ei ole riittävä, voidaan vaihtaa suolihuuhteluun.

Toinen hoitovaihtoehto

Suolihuuhtelu

Seuraava vaihe on suolihuuhtelu. Suolihuuhtelu on usein unohdettu hoitomuoto. Se on kuitenkin tehokas tapa tyhjentää suoli. Veden johtaminen paksusuoleen rektaalikatettrin tai kartion avulla aktivoi suolten aaltomaisia liikkeitä niin, että uloste poistuu suolesta. Tämä hoitomuoto voi säästää runsaasti aikaa ja vähentää potilaan turhautumista, kun konservatiiviset hoitokeinot eivät tuota toivottua tulosta.

Kolmas hoitovaihtoehto on leikkaushoito

Pyramidin huipulla ovat antegradisen suolihuuhtelun, sähköstimuloinnin ja paksusuoliavanteen kaltaiset hoitovaihtoehdot.



Hoitopyramidi

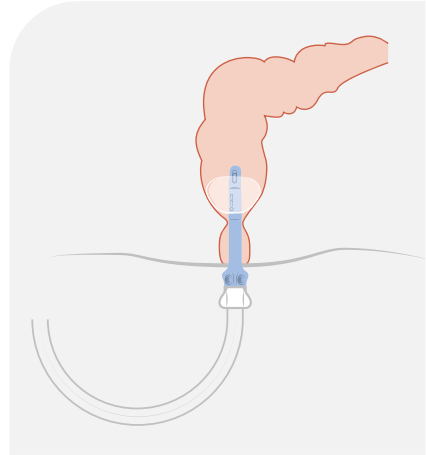
TIETOA SUOLIHUUHTELUSTA

Suolihuuhtelu on menetelmä suolen tehokkaaseen tyhjentämiseen. Sillä edesautetaan ulosteen poistumista peräsuolesta ja paksusuolen alaosaan johtamalla vettä suoleen.

Suolen säännöllinen huuhtelu tyhjentää paksusuolen ja peräsuolen tehokkaasti ja antaa mahdollisuuden valita suolen tyhjennysajan ja paikan. Veden johtaminen aiheuttaa massan liikkumisen laskevassa paksusuoleessa, mikä helpottaa ummetusta. Suolihuuhtelun muita merkittäviä etuja on, että sinun ei tarvitse käyttää yhtä paljon aikaa ja energiaa suoliston hoitoon, ja että voit elää itsenäisempää elämää.

Ei enää vahinkoja

Kun koulutusjakso on ohi ja olet varmasti tottunut suolihuuhteluun, tavoitteena on yleensä tehdä huuhtelu joka toinen päivä. Suolihuuhtelun tarkoituksena on palauttaa hyvä ja säännöllinen suolen toiminta, jotta voit elää normaalisti.



Vettä johdetaan paksusuoleen rektaalikatettrin tai kartion avulla, joka asetetaan peräsuoleen.

Motivaatio ja odotukset

Aluksi voi tuntua oudolta tai hieman ikävältä käyttää suolihuuhtelua, ja menettelyyn tottuminen voi kestää jonkin aikaa. Koska vatsa ja suolisto on monimutkainen järjestelmä, uusiin rutiineihin tottuminen vaatii aikaa. Totuttautuminen kuitenkin kannattaa pitkällä aikavälillä. On ehdottoman tärkeää, että olet motivoitunut ja kärsivällinen. Valmistaudu siihen, että tapojen muuttaminen kestää oman aikansa sekä henkisesti että fyysisesti. Voi myös kestää jonkin aikaa, ennen kuin löydät sinulle parhaat rutiinit, kuten sopivan vesimäärän.

On tärkeää, että sinulla on realistiset odotukset siitä, miten suolihuuhtelu voi auttaa sinua ja kuinka kauan tyydyttävien tulosten saaminen vie aikaa. Voidaan odottaa, että suolen totuttaminen ja hyvän yksilöllisen tyhjennysrutiinin saavuttaminen kestää 4-12 viikkoa.

Anna sille aikaa. Se on sen arvoista!

Koulutus on tärkeää

Koulutus ja yksilöllinen sopeutuminen ovat ratkaisevia suolihuuhtelun onnistumisen ja menetelmään sitoutumisen kannalta. Sinun on harjoiteltava huuhtelua

Suolihuuhtelun etuja

- Vähentynyt ulosteen karkailuriski
- Parempi kontrolli, milloin/missä
- Suolen tehokas tyhjentyminen
- Ajan ja energian säästö

NAVINA - LISÄÄ RIIPPUMATTOMUUTTA

Navina™ Systems on täydellinen suolihuuhtelujärjestelmä, jossa voit valita manuaalisen tai elektronisen ohjausyksikön ja peräsuolikatetrin tai kartion.

Navina Classic - intuitiivinen ja käyttäjäystävällinen

Navina™ Classic on käyttäjäystävällinen ratkaisu, jossa on manuaalinen ohjausyksikkö. Siinä on värikoodatut liitännät ja intuitiiviset symbolit, jotka helpottavat käyttöä. Navina Classic on täydellinen valinta sinulle, joka haluat manuaalisen huuhtelun ja järjestelmän, jonka avulla voit itse päättää suolen tyhjennysajan ja -paikan.

Navina Smart - älykäs ja yksilöllisesti mukautettu

Navina™ Smart on elektroninen järjestelmä, jonka avulla voit mukauttaa suolihuuhtelun juuri omiin tarpeisiisi - turvallisella, johdonmukaisella ja hallitulla tavalla. Navina Smart -laitteessa on sisäänrakennettu turvallisuus, joka takaa maksimaalisen ballongin koon, veden määrän ja veden virtausnopeuden. Kun olet testannut ja tallentanut henkilökohtaiset asetukset, sinun tarvitsee vain painaa virtapainiketta aloittaaksesi.

Navina Smart -järjestelmään kuuluu sovellus, josta tulee huuhtelupäiväkirja ja joka voi auttaa sinua suolihuuhteluja aloittaessasi.



NAVINA FECAL INCONTINENCE INSERT

- suunniteltu estämään ulosteen karkailu

Joustava, nesteellä täytetty rektaalitamponi on suunniteltu kehoon mukautuvaksi ja asettuvaksi. Tämä tekee siitä helpon asettaa paikalleen ja poistaa sekä miellyttävän käyttää. Navina Fecal Incontinence Insert estää ulosteen karkailun ja mahdollistaa itsenäisen ja aktiivisen elämän.



TOSIELÄMÄN TARINA

NAVINA-KÄYTTÄJÄ

"Aiemmin käytin anaalitamponia ulosteinkontinenssin vuoksi. Käytin myös laksatiiveja sekä peräsuoleen laitettavia suolen tyhjentämistä helpottavia lääkevalmisteita. Tämä toimi jotenkin mutta ei kuitenkaan ollut hyvä ratkaisu enää. Minulla oli jatkuvasti ummetusta ja ulosteinkontinenssia. Mitään vatsavaivoja minulla ei ollut mutta toisaalta kärsin pahoinvoinnista, koska en onnistunut tyhjentämään suolta.

Eräällä kuntoutusmatkalla ollessani istuin kollegani seurassa, kun epämiellyttävä haju alkoi levitä huoneeseen. Kumpikaan meistä ei kommentoinut asiaa, mutta me molemmat aloimme vaivaantua – haju oli kummallekin liiankin tuttu. Hän käväisi pyörätuolillaan toisessa huoneessa ja näki ikkunasta kadulla olevan lieteauton. Hän palasi helpottuneena takaisin ja kertoi rauhoittavan uutisen: tällä kertaa syy ei ollut "se tietty asia"!

Olen käyttänyt suolihuuhtelua nyt jo yli vuoden ajan. Se on luotettava ja vaivaton menetelmä, jonka ansiosta tunnen, että suoli on tyhjä. Minulla ei enää ole ulosteinkontinenssia tai muita ikäviä oireita suolen toiminnassa.

– Nyt tyhjennän suolen joka toinen päivä Navina Classicin avulla. Se kestää noin 15–20 minuuttia. Aiemmin tein suolen tyhjennyksen iltaisin ja kävin suihkussa sen jälkeen, mutta nyt teen sen aamiaisen jälkeen. Minusta tuntuu, että syömisen jälkeen saan ylimääräistä apua suolen luonnollisesta tyhjentymisrefleksistä. Vessassa laitan pönttöön wc-paperia estämään roiskumista, jolloin minun ei enää tarvitse käydä suihkussa wc-käynnin jälkeen. Minusta tämä kaikki tuntuu melkein tavalliselta wc-käynniltä. Uusille käyttäjille haluan antaa yhden tärkeän neuvon. Kannattaa suhtautua asiaan rauhallisesti ja antaa itselleen aikaa suolihuuhteluun totutteluun, jotta huomaat eron."

WELLSPECT WITH YOU

Kun valitset Wellspectin, saat paljon enemmän kuin vain korkealaatuisia tuotteita. Wellspect With You on laaja palveluvalikoimamme, joka antaa sinulle vastauksia ja tukea kaikissa vaiheissa.

Riippumatta siitä, käytätkö itse tuotteitamme vai kaipaatko tukea perheenjäsenellesi, voit saada apua nopeasti verkossa, puhelimitse tai henkilökohtaisesti. Tarjoamme laajan valikoiman palveluita aina henkilökohtaisesta tuesta ja asiakaspalvelusta koulutukseen.

Wellspect With You -palvelun kautta olemme täällä, kun tarvitset meitä, mutta perimmäinen tavoitteemme on auttaa sinua unohtamaan huolesi - ja yksinkertaisesti elämään elämääsi.

Skannaa QR-koodi lukeaksesi lisää Wellspect With You -palvelusta ja tutustuaksesi palveluvalikoimaamme.



LISÄTIETOJA HYVÄÄN ALKUUN

- Lue lisää kehosta ja erilaisista diagnooseista
- Tutustu suolihuuhteluun Navinan avulla
- Lue lisää tuotteistamme
- Katsele opetusvideoita
- Tutustu henkilökohtaisiin tarinoihin

Tämän kaiken ja paljon muuta löydät **wellspect.fi** -sivuiltamme tai skannaamalla tämän QR-koodin.



Tilaa blogimme

ja saat uusimmat päivitykset suoraan sähköpostiisi.

Ota yhteyttä

Jos haluat tietää lisää tai sinulla on kysyttävää LoFric- ja Navina-tuotteista tai käyttäjätukiohjelmastamme, ota yhteyttä asiakaspalveluumme puh. 09 867 6160.

Me Wellspectillä kehitämme innovatiivisia kontinenssihoitoratkaisuja, jotka parantavat suolen ja virtsarakon toimintahäiriöistä kärsivien elämänlaatua. Sen lisäksi, että tuotteemme edistävät käyttäjiensä terveyttä ja hyvinvointia, ne myös vahvistavat heidän itseluottamustaan ja riippumattomuuttaan. LoFric®- ja Navina™-tuotemerkkiemme ansiosta olemme olleet alan johtava valmistaja jo yli 40 vuoden ajan. Pyrimme aina minimoimaan tuotteidemme ympäristövaikutukset, ja intohimoisena tavoitteenamme on saavuttaa ilmastoneutraalius. Työskentelemme yhdessä tuotteidemme käyttäjien ja terveydenhuollon ammattilaisten kanssa parantaaksemme hoitotuloksia kestäväällä tavalla, nyt ja tulevaisuudessa.

Wellspect. A Real Difference.

Lisätietoja tuotteistamme ja palveluistamme saat verkkosivustolta Wellspect.fi.

Osallistu keskusteluun LinkedInissä, Twitterissä, Facebookissa ja Instagramissa.

wellspect.fi

Wellspect Oy, Piispanilta 9 B, PL 96, 02230 Espoo. Puh. 09 867 6160.

Navina Systems

Käyttötarkoitus

Navina Systems on tarkoitettu suolihuuhteluun, jossa vettä johdetaan rektaalikatetrin avulla paksusuolen alaosaan.

Käyttöaiheet

Navina Systems on kehitetty auttamaan ulosteinkontinenssista, kroonisesta ummetuksesta ja/tai aikaa vievistä suolen toimittamisista kärsiviä aikuisia ja yli 3-vuotiaita lapsia. Johtamalla vettä paksusuolen alaosaan peristalttiset lihakset voidaan aktivoida, jolloin ne alkavat tyhjentää paksu- ja peräsuolta.

Vasta-aiheet

ÄLÄ käytä Navina Systems -järjestelmää, jos sinulla on yksi tai useita seuraavista vasta-aiheista:

- peräaukon tai paksu- ja peräsuolen ahtauma
- aktiivinen tulehduksellinen suolistotauti
- akuutti divertikuliitti
- paksu- ja peräsuolen syöpä
- iskeeminen koliitti
- aiempi peräaukon tai paksu- ja peräsuolen leikkaus alle 3 kuukautta sitten
- aiempi tähytyksessä tehty polyypinpoistoleikkaus alle 4 viikkoa sitten

Koska luettelo ei välttämättä ole tyhjentävä, terveydenhuollon ammattilaiset ottavat aina huomioon myös yksilölliset tekijät. Lue käyttöohje ennen käyttöä.

Merkit ja symbolit

Valmistaja:
Wellspect HealthCare,
Aminogatan 1, Box 14,
431 21 Mölndal, Sverige.
Tel: 031 376 40 00.
www.wellspect.com

2797

Navina ulosteinkontinenssitamponi

EC REP

Valmistaja:
Minnesota Medical Technologies
2446 Henry Road Northwest
Stewartville, MN 55976 USA
507-533-0366
www.mnmedtech.us

Maahantuojat:
Wellspect HealthCare
Aminogatan 1
Box 14, 431 21 Mölndal,
Sverige.
www.wellspect.com

MPS Medical Product
Service GmbH
Borgasse 20
Braunfels 35619
Germany

LoFric

Valmistaja: Wellspect HealthCare, Aminogatan 1, Box 14, 431 21 Mölndal, Sverige.
Tel: 031 376 40 00. www.wellspect.se